

Visión de las Comunidades Indígenas y de Primera Línea:

Definir una transición equitativa y justa hacia la descarbonización de los edificios



LEAP LA Partners



COMMUNITIES
FOR A BETTER
ENVIRONMENT
established 1978



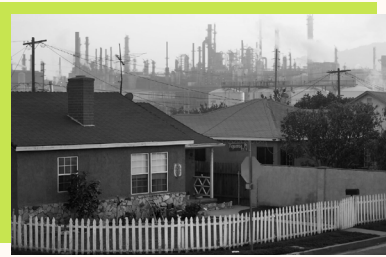
SCOPE



CONTEXTO

Los pueblos indígenas y las comunidades de primera línea sufren las consecuencias del cambio climático desproporcionadamente. A pesar de estas injusticias, los pueblos indígenas, incluidos el tongva gabrielino, el fernandeno tataviam y el chumash, y las comunidades de primera línea de la región son resilientes y exigen que se las incluya en la toma de decisiones políticas, presupuestarias y programáticas relativas a la justicia climática.

Las comunidades de primera línea son a menudo comunidades de bajos ingresos y comunidades de color con barrios que carecen de infraestructuras básicas y que se ven seriamente afectados por la amenaza de catástrofes como inundaciones, incendios y olas de calor, y por la subida de los precios de la energía. Las comunidades de primera línea suelen vivir junto a sitios de extracción petrolera, perforaciones petrolíferas e infraestructuras extremadamente tóxicas. Además, las comunidades de primera línea también incluyen a trabajadores cuyo trabajo diario o entorno de vida está contaminado o es tóxico y a aquellos cuyos empleos se ven afectados por el cambio climático o la transición a la energía limpia.



La descarbonización de los edificios es un término que se ha creado recientemente para describir la transición hacia edificios energéticamente eficientes. Es un lenguaje que no es fácil de entender, lo que resulta problemático, ya que deja fuera de la conversación a muchas personas. Sin embargo, es importante saber qué significa el término descarbonización de los edificios. Por lo tanto, en lugar de tratar de imponer este nuevo lenguaje, es importante reconocer y aportar claridad respecto a su significado.

La descarbonización de los edificios es el plan para eliminar las emisiones de gases de efecto invernadero por el consumo energético de un edificio.

Las emisiones de gases de efecto invernadero son producidas por las actividades humanas y provocan el cambio climático. La mayoría de las emisiones de gases de efecto invernadero proviene de la quema de combustibles fósiles, como el carbón, el petróleo y el gas natural.

Las políticas de **descarbonización de los edificios** suelen incluir:

Electrificación:

Sustituye los aparatos contaminantes de gas natural por aparatos totalmente eléctricos, como una estufa eléctrica en lugar de una de gas.

Fuentes de energía limpias:

Se pasa a fuentes de energía libres de contaminación y de carbono, como la eólica y la solar.



Eficiencia energética:

Reduce el consumo energético haciendo mejoras en la vivienda o el edificio (por ejemplo, sustitución de ventanas, aislamiento, mejora de la iluminación).

Las comunidades de primera línea compartieron que ya están reduciendo el consumo energético en sus hogares para mantener a raya los costos. Están desplegando estrategias como estar al aire libre en parques/albercas públicas o en espacios públicos como bibliotecas y centros comerciales para refrescarse. Además, muchos mantienen plantas dentro y fuera de su casa, se despiertan temprano para cocinar las comidas familiares durante el día o corren las cortinas en las horas de más sol para mitigar el calor. La Ciudad debe reconocer estos esfuerzos como contribuciones importantes a la descarbonización de los edificios, y las acciones futuras en la descarbonización de los edificios no solo deben proteger sino priorizar a las comunidades de primera línea como beneficiarias de esta transición.

Los miembros de la comunidad dejaron claro que estos elementos típicos (electrificación, eficiencia energética y fuentes de energía limpias) no garantizan por sí solos una transición justa y equitativa hacia la descarbonización de los edificios. Se necesitan medidas adicionales para garantizar una transición justa. Una transición justa consiste en reconocer los daños del pasado, detener activamente lo malo, construir lo bueno que necesitan nuestras comunidades moviendo el dinero para dar prioridad a las soluciones dirigidas por la comunidad, haciendo que los miembros de la comunidad lideren la democracia profunda y cambiando las normas relativas a la eficiencia energética para incorporar soluciones holísticas. Los miembros de la comunidad compartieron sus preocupaciones con respecto al desarrollo de las políticas de descarbonización de los edificios por parte de la Ciudad, y sugirieron sus propias estrategias recomendadas para garantizar que las comunidades indígenas y de primera línea no se vean perjudicadas por esta transición, sino que tengan prioridad a la hora de recibir los beneficios de dicha transición.



JUSTICIA MEDIOAMBIENTAL

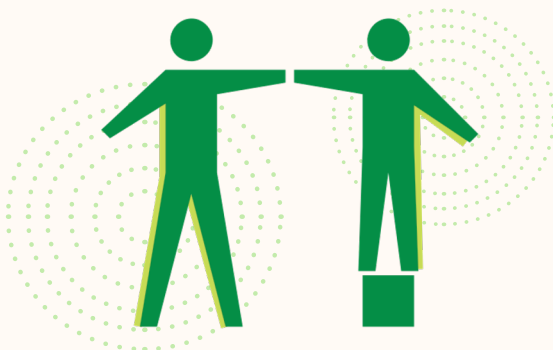
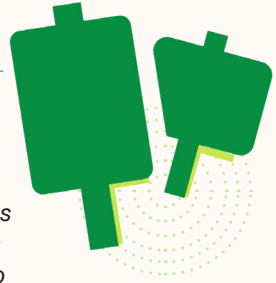
- Corregir las injusticias creadas por las políticas existentes y garantizar que no se creen futuras injusticias.
- Identificar las conexiones y considerar las demandas que se entrecruzan de los movimientos locales y globales de devolución de tierras, salud pública, medio ambiente, vivienda y trabajo.
- Trabajar en solidaridad con los movimientos globales de indígenas, negros y personas de color que luchan contra los efectos de las industrias extractivas.
- No pasar de una industria extractiva a otra.
- Eliminar progresivamente las perforaciones petrolíferas y crear un plan de transición para abandonar los combustibles fósiles.

Aplicar el principio de las siete generaciones, una filosofía iroquesa que dicta que las decisiones que tomamos hoy deben fomentar un mundo sostenible

- siete generaciones en el futuro.

EQUIDAD

- Garantizar que los beneficios económicos de las tecnologías de descarbonización se transmitan a los inquilinos de bajos ingresos (por ejemplo, el ahorro en la factura eléctrica como resultado de la instalación de energía solar en sus viviendas).
- Existen incentivos específicos para que las personas de bajos ingresos puedan acceder a las tecnologías desde el principio sin ningún costo inicial.
- Reconocer los daños y traumas del pasado y dar prioridad a establecer o reparar las relaciones actuales y evitar perpetua daños.



TIERRA

- *Aplicar prácticas de gestión de la tierra indígena para la refrigeración y la regulación de la temperatura en torno a los paisajes nativos, proporcionando así formas naturales de aumentar la eficiencia energética en los edificios.*
- *Garantizar que la Ciudad tenga un plan de mantenimiento para cuidar los paisajes y los árboles autóctonos.*
- *Mantener o reinstaurar los créditos fiscales para la financiación de los propietarios de viviendas que aborden específicamente las medidas de reducción del calor.*
- *Restaurar el suelo y mantener su estado saludable para que pueda capturar carbono.*
- *Devolver la tierra a los **tongva gabrielino, fernandeno tataviam y chumash**, así como apoyar y asociarse con ellos para los esfuerzos de administración de la tierra.*



VIDA VEGETAL Y ANIMAL

- *Proteger la vida vegetal y animal al asegurar que los hábitats no sean perturbados y que las personas puedan tener una relación recíproca con el lugar.*
- *Aumentar el acceso a los paneles solares en los edificios e infraestructuras existentes como forma de limitar la expansión y proteger los hábitats.*
- *Encontrar formas de reducir la demanda de energía global y en horas pico permitirá una mayor eficiencia del sistema, de modo que necesitaremos menos proyectos energéticos y menos perturbaciones medioambientales en general.*



MATERIALES, INGENIERÍA Y ARQUITECTURA

- *Integrar los conocimientos ecológicos tradicionales en la ingeniería, la arquitectura y los materiales utilizados en las viviendas y los edificios comerciales para que sean más eficientes desde el punto de vista energético y menos intensivos en carbono mediante el uso de materiales que no requieran tanta energía para su procesamiento o transporte (por ejemplo, California Earth Domes).*
- *Exigir que las nuevas viviendas se construyan de forma que aprovechen el paisaje natural para reducir el consumo energético y reducir el calor que entra en la casa.*
- *Garantizar que los materiales para el hogar (paneles solares, electrodomésticos, materiales de climatización, etc.) no contengan toxinas y que los materiales tengan un requisito de diseño circular. El diseño circular significa que los fabricantes de estos materiales están obligados a aceptar la devolución de los materiales al final de su vida útil para reciclarlos o reutilizarlos.*



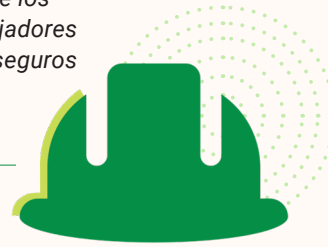
VIVIENDA

- *Incluir un lenguaje fuerte contra el desplazamiento en todas las políticas de electrificación que afecten a los inquilinos y propietarios de bajos ingresos, así como abordar el desplazamiento temporal durante las obras de mejora.*
- *Proteger a los inquilinos para que puedan permanecer en sus hogares, a través de un fuerte control de la renta, leyes de desalojo por causa justa y suficientes fondos de reubicación, junto con una rigurosa aplicación de estas medidas por parte de las autoridades locales.*
- *Aumentar los programas y oportunidades de compra de vivienda para las comunidades indígenas y de primera línea.*



EMPLEOS

- *Dar prioridad a la creación de oportunidades económicas para las comunidades indígenas y de primera línea.*
- *Tomar medidas para que las personas indocumentadas puedan acceder a capacitación y empleo.*
- *Garantizar la sindicalización, salarios dignos y beneficios sólidos para los trabajadores.*
- *Apoyar las medidas de transición justas, como la seguridad de las pensiones/jubilaciones, la recapacitación profesional y la colocación de los trabajadores más jóvenes.*
- *Proporcionar protección, así como programas de contratación y capacitación para los trabajadores desplazados que se incorporan a una nueva industria, y para las personas que enfrentan obstáculos para conseguir empleo.*
- *Fomentar la eficiencia energética, pero no a expensas de los trabajadores; proteger a los empleados (como los trabajadores domésticos) al garantizar que haya niveles cómodos y seguros de control de la temperatura cuando estén trabajando.*



SALUD Y SEGURIDAD

- *Aumentar la vigilancia de la calidad del aire en las comunidades de primera línea.*
- *Mejorar la calidad del aire interior mediante la electrificación.*
- *Proporcionar mascarillas para condiciones extremas de calidad del aire.*
- *Eliminar progresivamente las perforaciones petrolíferas y crear un plan de transición para abandonar los combustibles fósiles..*
- *Compartir recursos y realizar actividades de divulgación sobre estrategias de adaptación para mejorar la salud.*



ENERGÍA

- *Crear centros de resiliencia donde las personas puedan acudir en caso de cortes de energía para cargar dispositivos médicos, almacenar alimentos y mantenerse frescas (los centros de resiliencia deben tener infraestructura de refrigeración y de control de la calidad del aire durante las crisis climáticas).*

Integrar la energía solar y el almacenamiento para ayudar a los edificios

- *residenciales en la transición del gas natural a la electricidad, manteniendo conexiones eléctricas fiables..*

Apoyar las fuentes y los sistemas de energía renovable generada y distribuida

- *localmente (por ejemplo, energía solar en edificios de apartamentos, edificios públicos, casas, etc.).*

Incentivar a los propietarios para que realicen cambios en su(s) casa(s)/

- *edificio(s), como la instalación de paneles solares, que son costosos y están fuera del alcance de la comunidad.*

COSTO

- *Desarrollar programas de subvención para los inquilinos de bajos ingresos, los propietarios de viviendas de bajos ingresos y los pequeños propietarios de negocios para apoyar la electrificación de los hogares; asegurar que los programas no tengan muchos requisitos de elegibilidad.*
- *Garantizar que los precios energéticos se estructuren de manera que no perjudiquen desproporcionadamente a las comunidades indígenas y de primera línea.*
- *Garantizar que los beneficios del ahorro energético de la energía solar y de los electrodomésticos eficientes se transmitan a los inquilinos.*
- *Garantizar que no se concedan subvenciones a las urbanizaciones de lujo y aumentar la exigencia de que un mayor porcentaje de las nuevas urbanizaciones se destinen a viviendas de renta asequible..*
- *Garantizar la protección de los inquilinos, de modo que los propietarios no los desalojen para completar las adaptaciones, y si los inquilinos tienen que abandonar la propiedad durante las obras, establecer disposiciones que garanticen su alojamiento.*
- *Crear nuevas tarifas y programas de incentivos para garantizar que no haya costos para los contribuyentes de bajos ingresos.*



PROTECCIÓN DE LOS CONSUMIDORES

- *Elaborar una lista de empresas de confianza que los miembros de la comunidad puedan utilizar o contratar para realizar modificaciones en su hogar.*
- *Asegurarse de que los materiales utilizados están certificados para garantizar su calidad y que cumplen su función.*
- *Poner en marcha un programa de inspección de la Ciudad que revise las adaptaciones (energía solar, climatización y electrodomésticos) después de la instalación y las adaptaciones de descarbonización de los edificios (desde la energía solar hasta los electrodomésticos y la climatización) cada cinco años para garantizar la calidad del trabajo y de los materiales, y que estas adaptaciones funcionen como deberían para reducir las emisiones de carbono.*



COMPROMISO Y EMPODERAMIENTO

- *Crear un proceso inclusivo y representativo que incluya las aportaciones de los pueblos indígenas de la región y de las comunidades de primera línea que pueden ser las más beneficiadas o perjudicadas por esta transición.*
- *Proporcionar educación continua en torno a la descarbonización de los edificios, garantizar que la transición se centre en las comunidades indígenas y de primera línea y se desarrolle conjuntamente con ellas.*
- *Proporcionar capacitación, información y una línea telefónica de atención a la comunidad para que los residentes entiendan las adaptaciones y la instalación de mejoras, así como también una vía de acercamiento con los inquilinos, para que entiendan el proceso y sus derechos como inquilinos.*
- *Formar un comité consultivo de la comunidad constituido por inquilinos multigeneracionales (incluidos los jóvenes) y propietarios de viviendas de bajos ingresos (que cuenten con recursos para participar) con autoridad para tomar decisiones que guíen el desarrollo de las políticas y reciban informes trimestrales durante la implementación para que puedan dar su perspectiva sobre las modificaciones.*
- *Facilitar y financiar conversaciones comunitarias en las cuales los miembros de la comunidad puedan intercambiar estrategias sobre lo que están haciendo ahora para conservar energía y mitigar el calor y dónde pueden obtener recursos.*
- *Implementar un programa de educación ambiental, específicamente en lo que respecta a la descarbonización de los edificios, en los planes de estudio de las escuelas públicas.*
- *Desarrollar una relación y una línea de comunicación continuas para que la comunidad, los defensores y los expertos puedan debatir, compartir información y responder a preguntas sobre lo que ocurre en la comunidad en torno a los proyectos piloto y las políticas de electrificación de los edificios.*
- *Apoyar y aumentar la capacidad de las comunidades indígenas y de primera línea para permitir una colaboración más significativa y el codesarrollo de políticas de descarbonización de los edificios.*

